



**DOSSIER DE
PRESSE**

INAUGURATION

DU PÔLE ENFANCE DE CUDAND

L'accueil enchanté

SAMEDI 14 mai 2022

Cugand



La Commune de Cugand s'est engagée depuis plusieurs années dans un programme de rénovation urbaine et d'amélioration de ses équipements pour répondre aux besoins d'une population dont la croissance est soutenue. En 2017, la municipalité précédente a lancé un programme de rénovation énergétique de l'école publique, puis elle a entrepris la restauration du pôle enfance, pour faire face à l'afflux grandissant en termes de garde d'enfants, avant ou après la classe et pendant les périodes de vacances scolaires.

Le projet a été conçu par le Cabinet d'Architectes FOREST-DEBARRE et conduit entre 2019 et 2022. Comme beaucoup de chantiers, le nôtre a été perturbé par la Covid en 2020 et 2021.

Ce projet a mobilisé pendant ces deux dernières années, 16 entreprises locales pour une enveloppe de 1 316 000 € TTC. Nos partenaires habituels se sont aussi mobilisés pour nous apporter un soutien financier non négligeable pour cette belle opération.

Pour ce bâtiment, une réflexion visant à améliorer les impacts énergétiques a été conduite. Nous en attendons tous les bénéfices, aussi bien en termes environnemental qu'en termes financier, surtout en cette période, où les dépenses énergétiques explosent.

Ce projet devrait permettre :

- D'améliorer l'accueil des petits cugandais en dehors des temps scolaires,
- Et d'offrir à notre équipe du pôle enfance de meilleures conditions de travail, permettant ainsi à nos collaborateurs, de rendre un service optimal aux familles.



Cécile BARREAU,
Maire de Cugand

Un nouveau bâtiment pour le service du pôle enfance de Cugand

Après plus de deux ans de travaux perturbés par la Covid-19, l'équipe d'animation a profité d'un après-midi début avril pour aménager le nouveau pôle enfance en fonction des besoins des enfants : salle de détente et de lecture, espace de motricité, jeux d'imitations, espace création, salle de sieste... Les petites têtes blondes ont pris possession de leurs nouveaux espaces, le lundi 11 avril pour démarrer les vacances ! Un moment idéal pour profiter et découvrir ce nouveau lieu de vie.

Pour rappel, le Pôle Enfance se compose de deux bâtiments distincts avec un accueil commun (un pour les petits et le second pour les grands). Ces espaces ont été aménagés avec du nouveau mobilier adapté à chaque tranche d'âge accueillie. On retrouve aussi un bureau, une salle « animateur » avec cuisine pour pouvoir animer des ateliers cuisine avec les enfants !

LES MATERNELLES



LES ÉLÉMENTAIRES



LES ENFANTS SONT CONQUIS :

Evan (8ans) "C'est super, on peut même jouer à cache-cache car il y a plein de cachettes."

Zoé (9ans) "Le nouveau périscopie est super grand, on peut mettre beaucoup de monde. On a plein de jeux de société, on s'amuse très bien"

Coût de l'opération :

1 092 784,10 € HT

Conduite par le cabinet FOREST-DEBARRE de Nantes, avec les 16 entreprises retenues pour ces travaux.

avec la participation de :



Liberté • Égalité • Fraternité
RÉPUBLIQUE FRANÇAISE

291 383 €
de l'État



100 000 €
de la Région



110 000 €
du Département



89 876 €
du SyDEV



76 000 €
de la CAF

Inauguration



14

Cécile BARREAU, Maire de Cugand,
Conseillère Départementale,
les Adjointes,
et le Conseil Municipal des Enfants
ont le plaisir de vous inviter à
l'**inauguration** du Pôle Enfance
"L'accueil Enchanté"

7 bis,
rue Jean Moulin à Cugand

MAI

2022

Au programme

- 10h30 : Accueil des invités
- 10h45 : Visite guidée
- 11h15 : Allocutions
- 12h : Vin d'honneur

A cette occasion, les familles auront la possibilité d'inscrire leur(s) enfant(s)
au service pour l'année 2022-2023.



Un peu d'histoire



Cette activité d'accueil des enfants en dehors des temps d'école existe à Cugand depuis 2002, il est communément appelé L'Accueil Enchanté.



2002 : Lancement de l'accueil périscolaire et centre de loisirs dans une salle de l'école élémentaire Jean Moulin



2002 -2005 : Progression lente de la fréquentation



2006 : Après la rénovation du restaurant scolaire, l'accueil périscolaire déménage dans une des salles de restauration.



2008 : L'accueil périscolaire prend possession de ses nouveaux locaux, dans l'ancienne école maternelle qui est entièrement réhabilitée pour la circonstance. L'Accueil Enchanté est né.



pratique

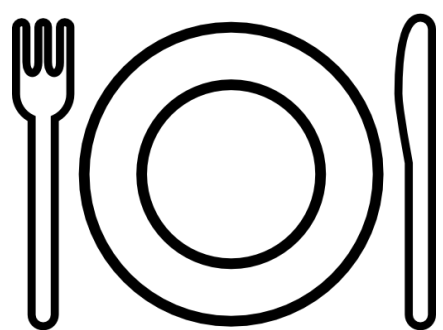
On répond à vos questions

" Pourquoi l'Accueil Enchanté ? "

Le centre de Loisirs et le périscolaire ont été mis en place afin d'ACCUEILLIR le plus agréablement possible les enfants âgés de 2 à 12 ans Et cet accueil sera ENCHANTÉ de façon à faire un clin d'œil à Pollux, Margote, Zébulon, Azalée, Ambroise, Flapy...et à leur créateur Serge DANOT, qui installé à la Feuillée à Cugand, a créé 500 épisodes du "Manège Enchanté", dans les années 70.

Les principales missions du pôle enfance

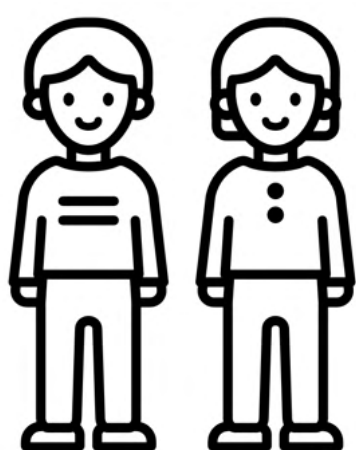
Le pôle enfance est organisé par la mairie de Cugand. Il regroupe l'ensemble des services à destination des enfants de la commune :



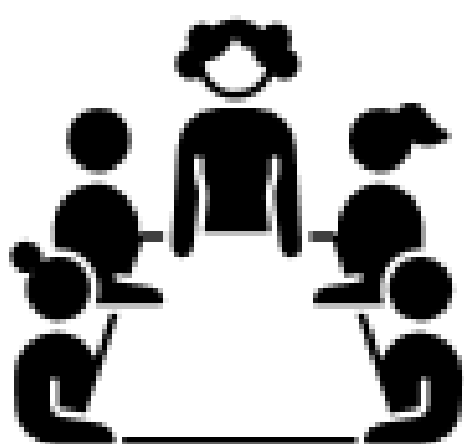
Le restaurant scolaire accueille les enfants scolarisés sur la pause méridienne de 12h à 13h30.



L'accueil périscolaire est fréquenté par les enfants avant et après l'école. Chaque matin de 7h15 à 8h45 et le soir, de 16h30 à 19h.



L'accueil de loisirs fonctionne les mercredis et jours de vacances scolaires. Plusieurs possibilités sont offertes pour les inscriptions : à la journée, à la demi-journée avec ou sans repas. Le péricentre* est aussi ouvert aux mêmes horaires que le périscolaire. Les enfants peuvent donc être accueillis sur toute la journée de 7h15 à 19h.



Une équipe professionnelle de différents horizons : animateurs, ATSEM, personnel d'entretien. Une cohésion d'équipe essentielle pour garantir un accueil de qualité.

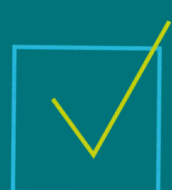
- Qu'est ce que le péricentre ?

C'est l'accueil avant et après la journée d'accueil de loisirs (9h-17h). Les enfants sont accueillis sur les mêmes créneaux que le périscolaire de 7h15 à 9h et de 17h à 19h.

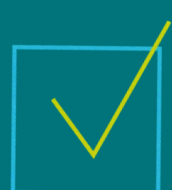
Le pôle enfance

Une équipe au service des petits cugandais ●●●

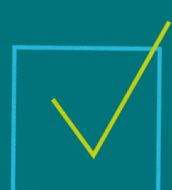
Sous l'autorité du Maire, la structure est gérée par Mme Amélie MÉCHINEAU (directrice) et Mme Tiphaine CHAPELEAU (directrice adjointe)



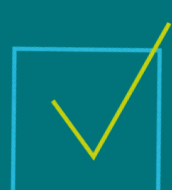
18 agents (dont 3 ATSEM) - 14,11 ETP



315 repas servis par jour



160 enfants accueillis en moyenne/ jour (matin + soir)



40 enfants accueillis en moyenne/ jour au centre de loisirs



Objectifs éducatifs de la structure

Les élus ont défini trois grands objectifs éducatifs :

FAVORISER LE MIEUX VIVRE ENSEMBLE, PERMETTRE A L'ENFANT DE GRANDIR DANS UN ESPACE CITOYEN ET SOLIDAIRE

S'enrichir au contact des autres. Le groupe (adultes et enfants) est source d'échanges, de partages mais aussi d'acceptation de l'autre. Toutes ces relations permettent une ouverture sur la vie de groupe et les règles de fonctionnement qui la régissent : respect des règles, politesse, solidarité, bienveillance.

PARTICIPER A L'EVEIL DE L'ENFANT ET CONCOURIR A SON DÉVELOPPEMENT EN TANT QU'INDIVIDU A PART ENTIÈRE

Complémentaire des autres temps, les animations enfance et jeunesse contribuent à la démarche de responsabilité et d'autonomie nécessaire au développement de l'enfant considéré dans sa spécificité et sa singularité. Plus que de simples activités, les animations doivent permettre aux enfants de s'épanouir intellectuellement et physiquement

PARTAGER AVEC LES AUTRES ET S'OUVRIR AUX DIFFÉRENCES

Se retrouver, permet de se regarder, de s'observer et facilite la mise en place, ensemble, de projets autour de la découverte de son environnement, de son territoire de vie.

Contact presse :
Chloé RINCHEVAL, chargée de communication
c.rincheval@cugand.fr

MAIRIE DE CUGAND

7, Place Vincent Ansquer
85610 CUGAND
02 51 43 70 70
mairie@cugand.fr
www.cugand.fr

Cugand

